



المملكة العربية السعودية
وزارة التعليم
جامعة أم القرى

كلية اللغة العربية وآدابها
قسم اللغة والنحو والصرف
لجنة ضمان الجودة

دليل وحدة الخريجين بقسم اللغة والنحو والصرف



كلمة رئيس القسم

الحمد لله والصلاة والسلام على رسول الله وعلى آله وأصحابه ومن والاه، وبعد

فتقوم وحدة الخريجين بقسم اللغة والنحو والصرف بمهام كبيرة ومتعددة ومتنوعة فيما يخص الخريجين القدامى وحديثي التخرج لتوفير التوعية اللازمة لهم وتزويدهم بأحدث المهارات والمعارف الداعمة لهم في حياتهم الوظيفية.

وقد أخذت جامعة أم القرى بالمبادرة لخدمة خريجها ممثلة في وحدة الخريجين التابعة لعمادة التطوير من خلال مكاتب الخريجين بالكليات ومنسقي مكاتب الخريجين بالأقسام حيث تقوم وهي وحدة مستقلة تتبع عمادة التطوير الجامعي والجودة النوعية، تحت إشراف مباشر من معالي مدير الجامعة ووكيل الجامعة للتطوير وريادة الأعمال. تم إنشاؤها بناءً على قرار معالي مدير الجامعة رقم (٣٣٤٣٠١٤٠٢٠٠٣٩٠)، بتاريخ ٣ / ٧ / ١٤٣٩هـ.

تعمل هذه الوحدة على التواصل مع خريجي الجامعة لإعدادهم لسوق العمل، ومساعدتهم في الحصول على وظائف ملائمة، من خلال توفير الخدمات المعلوماتية الخاصة بالتدريب والتوظيف في القطاع العام أو الخاص.

ومن هذه المهام تنطلق وحدة الخريجين بقسم اللغة والنحو والصرف ضمن هذا العمل المؤسسي الفاعل الذي رأينا ثماره يانعة في قسمنا حيث نستقبل كل عام عددا كبيرا من خريجينا ممن يعمل في التربية والتعليم لرفع كفاءتهم وتزويدهم بالمهارات اللغوية التي تساعدهم في عملهم بنجاح، وفي هذا الدليل نقدم كل ما يحتاج الخريج إلى معرفته عن أنشطة القسم الخاصة به، نسأل الله للجميع دوام التوفيق والسداد.

رئيس قسم اللغة والنحو والصرف



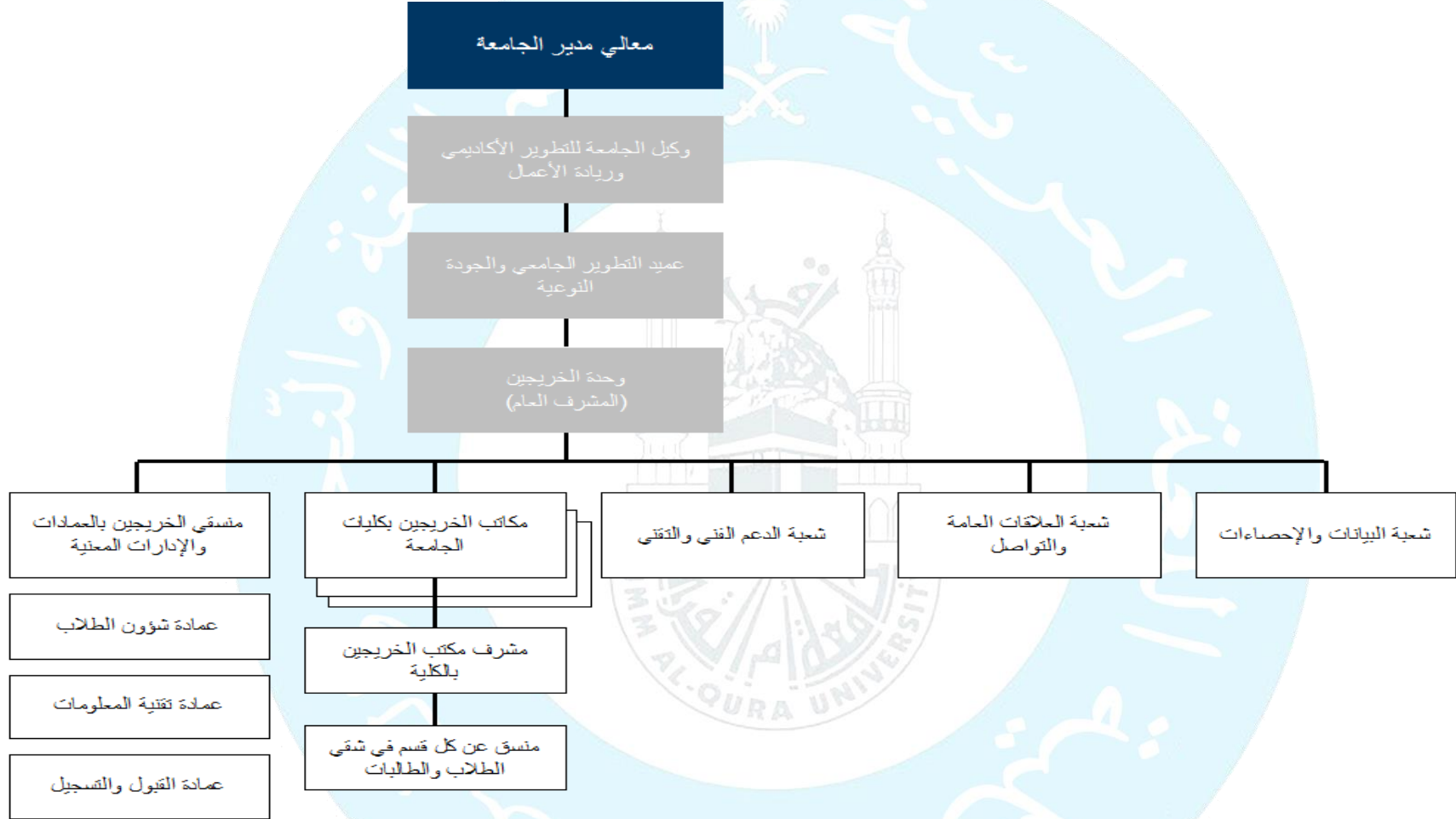
د. أسامة بن أحمد السلمي

قائمة المحتويات

- الهيكل التنظيمي لوحدة الخريجين بالجامعة والكليات والأقسام
- تشكيل وحدة الخريجين بالقسم
- مهام وحدة الخريجين
- الخطة التشغيلية لتنفيذ مهام وحدة الخريجين بالقسم
- تقييم جهات التوظيف لمدى كفاءة خريجي البرنامج
- استطلاعات رأي الخريجين
- تقرير إنجاز المهام
-
-
-



الهيكل التنظيمي لوحدة الخريجين بالجامعة والكليات والأقسام



تشكيل وحدة الخريجين بقسم اللغة والنحو والصرف

الاختصاصات إدارة الوحدة	الوظيفة في اللجنة	الاسم
١- وضع خطة العمل داخل الوحدة سنويا	رئيسا	حسن محمد حسن مفرق
٢- متابعة إنجاز الخطة من خلال وضع خطة تشغيلية	عضوا	محمد صالح برناوي
٣- رفع تقرير سنوي بنسبة الإنجاز والمعوقات إلى رئيس القسم	عضوا	خالد حسن محمد الصابطي
	عضوا	فايزة بنت عديس عبدالغني القرشي
	عضوا	جميلة بنت عبد العزيز خياط

أهداف ومهام مكتب متابعة الخريجين على مستوى الكلية والبرنامج الأكاديمي

أولاً: الأهداف:-

- توثيق العلاقة بين الجامعة والخريجين وأرباب العمل واستدامتها.
- المساهمة في زيادة التحاق الخريجين بسوق العمل من خلال برامج التدريب والتعليم المستمر التي تقدمها الجامعة.
- المساهمة في تعزيز المكانة العلمية والاجتماعية للجامعة.

ثانياً: المهام:-

١. إنشاء قاعدة بيانات للخريجين وأرباب العمل وجميع القطاعات ذات الصلة بالخريجين، وإحصائية لكل فئة.
٢. التواصل مع الخريجين بجميع البرامج الأكاديمية وتوفير بيانات الموائمة بين مخرجات التعلم ومتطلبات سوق العمل.
٣. إصدار نشرات دورية وإنشاء بنك المعلومات لأنشطة الخريجين العلمية والمهنية والاجتماعية.
٤. قياس اتجاهات أرباب العمل ومدى رضاهم عن خريجي الجامعة.
٥. رصد التحديات التي تواجه الخريجين عند التحاقهم بسوق العمل.
٦. العمل على إيجاد الطرق المثلى في استمرارية ارتباط خريجي الجامعة بالجامعة.
٧. الرفع بنهاية كل فصل دراسي بتقرير متكامل يوضح ما تم من إجراءات لوحدة الخريجين بعمادة التطوير الجامعة والجودة النوعية لرفعه بتقرير موحد لوكلية الجامعة للتطوير وريادة الأعمال.
٨. تنظيم يوم المهنة والتنسيق والإعداد بين أرباب العمل وعمادة شؤون الطلاب.

الخدمات التي يقدمها القسم لخريجيه:

١. إتاحة الفرصة لمن تنطبق عليه الشروط والقواعد لمواصلة الدراسة ببرامج الدراسات العليا وهذه الشروط هي:
شروط القبول في اللائحة الموحدة للدراسات العليا

- أن يكون المتقدم سعودي أو على منحة رسمية للدراسات العليا إذا كان من غير السعوديين.
- أن يكون المتقدم حاصلًا على الشهادة الجامعية من جامعة سعودية أو من جامعة أخرى معترف بها.
- أن يكون حسن السير والسلوك ولائقًا طبياً.
- أن يقدم تزكيتين علميتين من أساتذة سبق لهم تدريسه.
- موافقة مرجعه على الدراسة إذا كان موظفًا.
- الأصل في دراسة الدكتوراه التفرغ التام ويجوز لمجلس الجامعة الاستثناء من ذلك متى دعت الحاجة لذلك.
- يجوز للقسم أن يشترط اجتياز عدد من المقررات التكميلية من مرحلة سابقة.

٢. إتاحة الفرصة للتوظيف ضمن جهود الجامعة لربط الخريجين بجهات التوظيف من خلال قناة التوظيف على التليجرام
ورابطها: [حساب وحدة الخريجين على برنامج التليجرام \(Telegram\)](#)

٣. إتاحة دورات رفع الكفاءة وتنمية المهارات لمن يعمل من الخريجين في مجال التعليم سنويًا بالمشاركة مع إدارة تعليم مكة بالشطرين

٤. تقديم دورات تدريبية للتعرف على كيفية إعداد السير الذاتية وإعداد النماذج الوظيفية لطلب التوظيف.

٥. استطلاع آراء الخريجين وجهات التوظيف لمعرفة أهم الاحتياجات والصعوبات التي تواجههم في حياتهم العملية.

٦. التعاون الدائم مع وحدة الخريجين بعمادة التطوير من أجل العناية بخريجي البرنامج.

٧. العناية بإقامة علاقات فاعلة في مجال توظيف الخريجين مع جهات التوظيف من خلال تمثيل جهات التوظيف في اللجنة

الاستشارية لكلية وبرامجها بما فيها برنامج بكالوريوس اللغة والنحو والصرف حيث إن اللجنة تضم في عضويتها سعادة مدير تعليم مكة المكرمة وأصحاب المدارس الأهلية ورجال الأعمال وسيدات الأعمال بالمجتمع المكي وممثلي

الإعلام

٨. منح شهادات التزكية العلمية اللازمة للتسجيل في برامج الدراسات العليا أو للتوظيف.

الخطة التشغيلية لتنفيذ مهام وحدة الخريجين بالقسم

المتابعة		مؤشرات الأداء	مدة التنفيذ	المسؤول عن التنفيذ	آليات التنفيذ	المهمة
نسبة الإنجاز	تم/ لم يتم					
١٠٠%	تم لآخر عامين ١٤٣٩ و ١٤٤٠	تحديث قاعدة بيانات الخريجين والخريجات فصليا	نهاية كل فصل دراسي	سكرتير القسم	سحب أسماء وبيانات الخريجين والخريجات من الأوراكل	إنشاء قاعدة بيانات للخريجين وأرباب العمل وجميع القطاعات ذات الصلة بالخريجين، وإحصائية لكل فئة
١٠٠%	تم وانظر الفقرتين ٣ و ٤ من استبانة الخريجين	تحليل نتائج استبانات الخريجين لآخر عامين	نهاية كل فصل دراسي	عمادة التطوير من خلال الاستبانات الإلكترونية	استبانة الخريجين حول مواعمة مخرجات التعلم المتحققة لديهم ومتطلبات سوق العمل	التواصل مع الخريجين بجميع الأكاديمية وبيانات المواعمة بين مخرجات التعلم ومتطلبات سوق العمل

	تحت التنفيذ	صدور النشرات الدورية إنشاء بنك المعلومات لأنشطة الخريجين	دوريا	أعضاء الوحدة	إنشاء بنك المعلومات لأنشطة الخريجين العلمية والمهنية والمجتمعية	إصدار نشرات دورية وإنشاء بنك المعلومات لأنشطة الخريجين العلمية والمهنية والمجتمعية
١٠٠%	تم وانظر كتيب استطلاعات الرأي	تحليل نتائج استبانات مدى رضا أرباب العمل عن كفاءة خريجي برنامج بكالوريوس اللغة والنحو والصرف	نهاية كل عام	لجنة ضمان الجودة	إجراء استبانات حول مدى رضا أرباب العمل عن كفاءة خريجي برنامج بكالوريوس اللغة والنحو والصرف	قياس اتجاهات أرباب العمل ومدى رضاهم عن خريجي الجامعة
١٠٠%	تم وانظر الفقرتين ٣ و ٤ من استبانة الخريجين أدناه	تحليل نتائج استبانات الخريجين لآخر عامين	نهاية كل فصل دراسي	عمادة التطوير من خلال الاستبانات الإلكترونية	استبانة الخريجين حول التحديات التي تواجههم عند التحاقهم بسوق العمل	رصد التحديات التي تواجه الخريجين عند التحاقهم بسوق العمل
١٠٠%	تم على مدى أربع سنوات متصلة بالشراكة	تنفيذ الدورات التدريبية	سنويا	رئيس القسم	عقد شراكات بين البرنامج وجهات التوظيف للتعاون في رفع كفاءة الخريجين من خلال عقد دورات	العمل على الطرق المثلى في استمرارية ارتباط خريجي الجامعة بالجامعة

	مع إدارة تعليم مكة بالشطين تنظيم دورات تدريبية لرفع كفاءة معلمي المراحل قبل الجامعية				تدريبية لهم تربطهم بالكلية والقسم	
١٠٠%	يتم سنويا	وجود تقرير الإنجاز لدى رئيس القسم	نهاية كل عام جامعي	رئيس وحدة الخريجين بالقسم	رفع تقرير إنجاز إلى رئيس القسم من رئيس وحدة الخريجين بالقسم	الرفع بنهاية كل فصل دراسي بتقرير متكامل يوضح ماتم من إجراءات الخريجين التطوير والجودة النوعية لرفعه بتقرير موحد لووكالة الجامعة للتطوير وريادة الأعمال

تنظيم يوم المهنة والتسيق والإعداد بين أرباب العمل وعمادة شؤون الطلاب	-	-	-	-	-	مؤسسي
---	---	---	---	---	---	-------

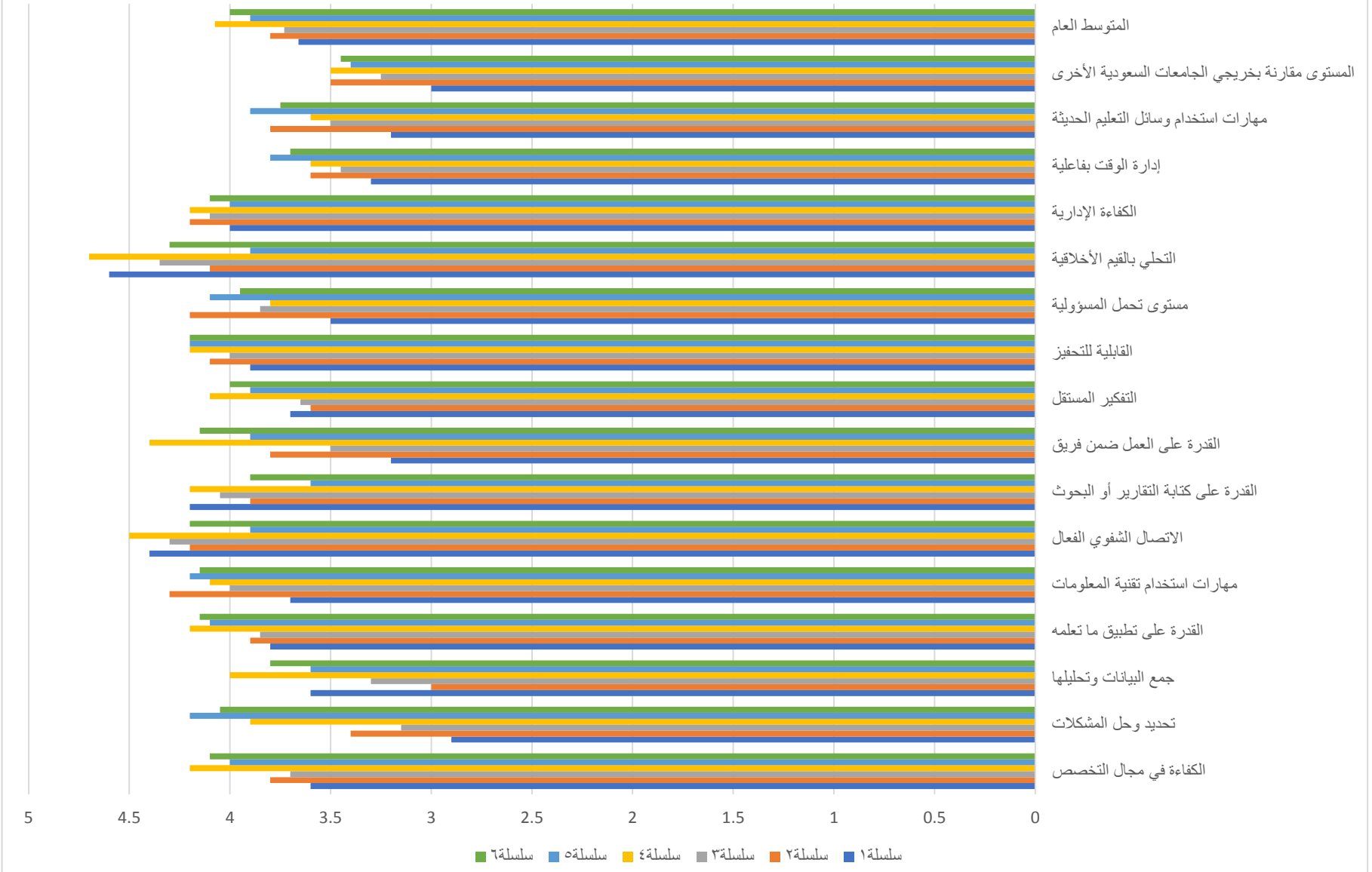
استطلاعات رأب جهات التوظيف (أرباب العمل) حول كفاءة خريجي برنامج بكالوريوس اللغة والنحو والصرف

بنود استطلاع الرأي	العام ١٤٣٨-١٤٣٩هـ			العام ١٤٣٩-١٤٤٠هـ			المتوسط
	متوسط	إناث	ذكور	متوسط	إناث	ذكور	
الكفاءة في مجال التخصص	٣,٦	٣,٨	٣,٧	٤,٢	٤	٤,١	٣,٩
تحديد وحل المشكلات	٢,٩	٣,٤	٣,١٥	٣,٩	٤,٢	٤,٠٥	٣,٦
جمع البيانات وتحليلها	٣,٦	٣	٣,٣	٤	٣,٦	٣,٨	٣,٥٥
القدرة على تطبيق ما تعلمه	٣,٨	٣,٩	٣,٨٥	٤,٢	٤,١	٤,١٥	٤
مهارات استخدام تقنية المعلومات	٣,٧	٤,٣	٤	٤,١	٤,٢	٤,١٥	٤,٠٧
الاتصال الشفوي الفعال	٤,٤	٤,٢	٤,٣	٤,٥	٣,٩	٤,٢	٤,٢٥
القدرة على كتابة التقارير أو البحوث	٤,٢	٣,٩	٤,٠٥	٤,٢	٣,٦	٣,٩	٤
القدرة على العمل ضمن فريق	٣,٢	٣,٨	٣,٥	٤,٤	٣,٩	٤,١٥	٣,٨
التفكير المستقل	٣,٧	٣,٦	٣,٦٥	٤,١	٣,٩	٤	٣,٨
القابلية للتحفيز	٣,٩	٤,١	٤	٤,٢	٤,٢	٤,٢	٤,١
مستوى تحمل المسؤولية	٣,٥	٤,٢	٣,٨٥	٣,٨	٤,١	٣,٩٥	٣,٩
التحلي بالقيم الأخلاقية	٤,٦	٤,١	٤,٣٥	٤,٧	٣,٩	٤,٣	٤,٣
الكفاءة الإدارية	٤	٤,٢	٤,١	٤,٢	٤	٤,١	٤,١
إدارة الوقت بفاعلية	٣,٣	٣,٦	٣,٤٥	٣,٦	٣,٨	٣,٧	٣,٦
مهارات استخدام وسائل التعليم الحديثة	٣,٢	٣,٨	٣,٥	٣,٦	٣,٩	٣,٧٥	٣,٦
المستوى مقارنة بخريجي الجامعات السعودية الأخرى	٣	٣,٥	٣,٢٥	٣,٥	٣,٤	٣,٤٥	٣,٣٥
المتوسط العام	٣,٦٦	٣,٨	٣,٧٣	٤,٠٧	٣,٩	٤	٣,٩

			٥					
%٧٨	%٨٠	%٧٨	٨١,٥ %	٧٤,٦ %	%٧٦	٧٣,٢ %		المتوسط بالنسب المئوية



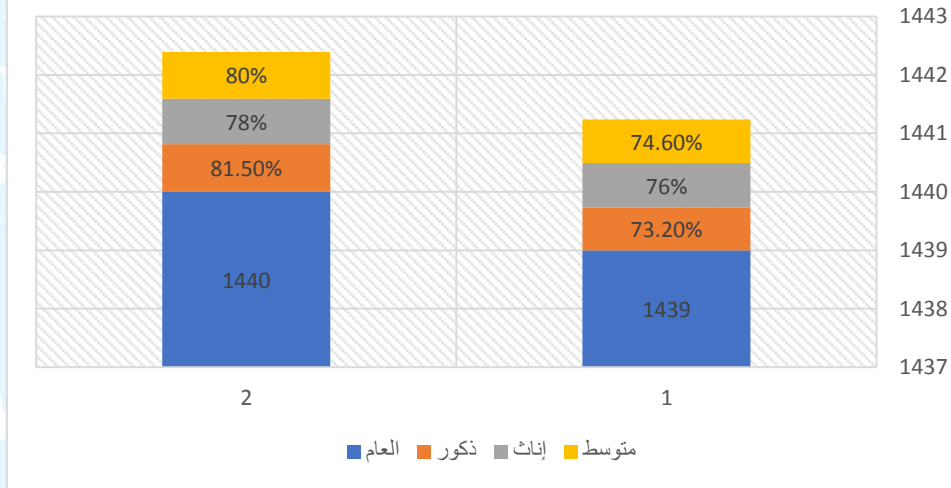
عنوان المخطط



التحليل ونقاط القوة وأولويات التحسين:

متوسط	إناث	ذكور	العام
٧٤,٦%	٧٦%	٧٣,٢%	١٤٣٩
٨٠%	٧٨%	٨١,٥%	١٤٤٠

تقويم جهات التوظيف لمدى كفاءة خريجي البرنامج

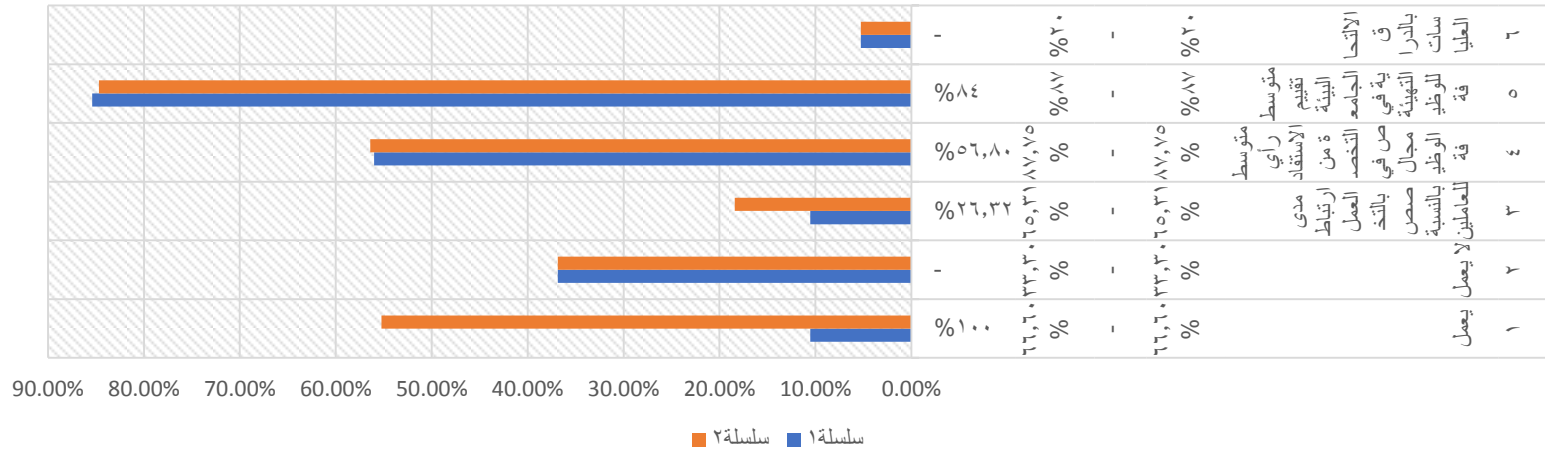


من خلال استقراء نتيجة الاستطلاع نلاحظ أن الاتجاه إيجابي حيث زادت نسبة رضا جهات التوظيف في العام ١٤٤٠ عن العام ١٤٣٩ بنسبة ٨% للذكور، و ٢% للإناث و ٦% في المتوسط مما يدل على تحسن مخرجات البرنامج.

استطلاع آراء الخريجين

م	السؤال	عام ١٤٣٨-١٤٣٩			عام ١٤٤٠-١٤٣٩		
		ذكور	إناث	متوسط	ذكور	إناث	متوسط
١	يعمل	%٦٦,٦	-	%٦٦,٦	%١٠٠	%١٠,٥٣	%٥٥,٢٥
٢	لا يعمل	%٣٣,٣	-	%٣٣,٣	-	%٣٦,٨٤	%٣٦,٨٤
٣	مدى ارتباط العمل بالتخصص بالنسبة للعاملين	%٦٥,٣١	-	%٦٥,٣١	%٢٦,٣٢	%١٠,٥٣	%١٨,٤
٤	متوسط رأي الاستفادة من التخصص في مجال الوظيفة	%٨٧,٧٥	-	%٨٧,٧٥	%٥٦,٨	%٥٦	%٥٦,٤
٥	متوسط تقييم البيئة الجامعية في التهيئة للوظيفة	%٨٧	-	%٨٧	%٨٤	%٨٥,٤	%٨٤,٧
٦	الالتحاق بالدراسات العليا	%٢٠	-	%٢٠	-	%٥,٢٦	%٥,٢٦

عنوان المخطط



التحليل ونقاط القوة وأولويات التحسين:

يلاحظ في العام ١٤٣٨-١٤٣٩ خلو الاستبانة الواردة إلينا من عمادة التطوير من استجابة الطالبات مما جعل نسبة استجابة الذكور هي المتوسط في هذا العام لكن شاركت الخريجات في استبانات عام ١٤٤٠ مما أثر على المتوسطات ولكن الملاحظ هو أن متوسطات القياس في العام ١٤٤٠ أقل من متوسطات العام ١٤٣٩ في مجال التوظيف عامة

ويرجع هذا إلى عدم استجابة كل الخريجين للاستبيانات مما يؤثر على نسبة المتوسطات وقد رأى البرنامج أن يلجأ إلى إدارة الموارد البشرية بمكة المكرمة للحصول منها على بيان دقيق بأعداد من تم توظيفه من خريجي الشطرين ونحن في انتظار رد الإدارة.



تقرير إنجاز المهام

نموذج متابعة الإنجاز لمهام مكتب متابعة الخريجين على مستوى الكلية والبرنامج الأكاديمي في عام ١٤٤٠

م	المهمة	انجزت	لم تنجز	نسبة الانجاز	ملاحظات
١	إنشاء قاعدة بيانات للخريجين وأرباب العمل وجميع القطاعات ذات الصلة بالخريجين، وإحصائية لكل فئة	✓		%١٠٠	
٢	التواصل مع الخريجين بجميع البرامج الأكاديمية وتوفير بيانات الموائمة بين مخرجات التعلم ومتطلبات سوق العمل	✓		%٥٠	معظم الخريجين لا يردون من خلال أرقام جواتهم المسجلة بالقسم
٣	إصدار نشرات دورية وإنشاء بنك المعلومات لأنشطة الخريجين العلمية والمهنية والمجتمعية		✓		
٤	قياس اتجاهات أرباب العمل ومدى رضاهم عن خريجي الجامعة	✓		%١٠٠	لآخر عامين
٥	رصد التحديات التي تواجه الخريجين عند التحاقهم بسوق العمل	✓			
٦	العمل على إيجاد الطرق المثلى في استمرارية ارتباط خريجي الجامعة بالجامعة	✓		%١٠٠	نستدعي الخريجين العاملين بالتعليم من خلال شراكة مع إدارة تعليم مكة سنويا لتنمية مهاراتهم وربطهم بأساتذتهم والتواصل الدائم معهم وانظر هذا الرابط https://uqu.edu.sa/App/News/6852
٧	الرفع بنهاية كل فصل دراسي بتقرير متكامل يوضح ماتم من إجراءات لوحدة الخريجين بعمادة التطوير الجامعة والجودة النوعية لرفعه بتقرير موحد لوكاله الجامعة للتطوير وريادة الأعمال	✓			
٨	تنظيم يوم المهنة والتنسيق والإعداد بين أرباب العمل وعمادة شؤون الطلاب		✓		مؤسسي